

S T A T U T

Ośrodka Pomocy Społecznej we Włoszczowie

I. Przepisy ogólne.

§ 1

Ośrodek Pomocy Społecznej, zwany dalej „Ośrodkiem”, działa na podstawie:

1. Ustawy z dnia 12 marca 2004 roku o pomocy społecznej (Dz. U. z 2004 r. Nr 64, poz. 593 z późniejszymi zmianami).
2. Ustawa z dnia 28 listopada 2003 roku o świadczeniach rodzinnych (Dz. U. z 2003 r. Nr 228, poz. 2255 z późniejszymi zmianami).
3. Innych ustaw określających zadania z zakresu pomocy społecznej.
4. Uchwały Nr XII 59/90 Rady Narodowej Miasta i Gminy we Włoszczowie z dnia 27 lutego 1990 r. w sprawie utworzenia jednostki budżetowej pod nazwą „Miejsko - Gminny Ośrodek Pomocy Społecznej we Włoszczowie”.
5. Niniejszego Statutu.

§ 2

1. Siedzibą Ośrodka jest Włoszczowa, a terenem działania Gmina Włoszczowa.
2. Ośrodek używa pieczęci podłużnej o treści: Ośrodek Pomocy Społecznej 29-100 Włoszczowa ul. Partyzantów 14.
3. Ośrodek posiada identyfikator i numer statystyczny.
4. Ośrodek wyposaża się w mienie nieruchomości tj. budynki położone we Włoszczowie os. Broniewskiego 7a w których znajduje się Środowiskowy Dom Samopomocy i Noclegownia.

II. Zadania Ośrodka.

§ 3

Pomoc społeczna polega w szczególności na:

1. przyznawaniu i wypłacaniu przewidzianych ustawą świadczeń,
2. pracy socjalnej,
3. prowadzeniu i rozwoju niezbędnej infrastruktury socjalnej,
4. analizie i ocenie zjawisk rodzących zapotrzebowanie na świadczenia z pomocy społecznej,
5. realizacji zadań wynikających z rozeznanych potrzeb społecznych,

6. rozwijaniu nowych form pomocy społecznej i samopomocy w ramach zidentyfikowanych potrzeb

§ 4

1. Do zadań własnych gminy o charakterze obowiązkowym realizowanych przez Ośrodek należy:
- 1) opracowanie i realizacja gminnej strategii rozwiązywania problemów społecznych ze szczególnym uwzględnieniem programów pomocy społecznej, profilaktyki i rozwiązywania problemów alkoholowych i innych, których celem jest integracja osób i rodzin z grup szczególnego ryzyka,
 - 2) sporządzanie bilansu potrzeb gminy w zakresie pomocy społecznej,
 - 3) udzielanie schronienia, zapewnienie posiłku oraz niezbędnego ubrania osobom tego pozbawionym,
 - 4) przyznawanie i wypłacanie zasiłków okresowych,
 - 5) przyznawanie i wypłacanie zasiłków celowych,
 - 6) przyznawanie i wypłacanie zasiłków celowych na pokrycie wydatków powstałych w wyniku zdarzenia losowego,
 - 7) przyznawanie i wypłacanie zasiłków celowych na pokrycie wydatków na świadczenia zdrowotne osobom bezdomnym oraz innym osobom nie mającym dochodu i możliwości uzyskania świadczeń na podstawie przepisów o powszechnym ubezpieczeniu w Narodowym Funduszu Zdrowia,
 - 8) przyznawanie zasiłków celowych w formie biletu kredytowanego,
 - 9) opłacanie składek na ubezpieczenia emerytalne i rentowe za osobę, która zrezygnuje z zatrudnienia w związku z koniecznością sprawowania bezpośredniej, osobistej opieki nad długotrwale lub ciężko chorym członkiem rodziny oraz wspólnie nie zamieszkującymi matką, ojcem lub rodzeństwem,
 - 10) praca socjalna,
 - 11) organizowanie i świadczenie usług opiekuńczych, w tym specjalistycznych, w miejscu zamieszkania, z wyłączeniem specjalistycznych usług opiekuńczych dla osób z zaburzeniami psychicznymi,
 - 12) prowadzenie i zapewnienie miejsc w placówkach opiekuńczo – wychowawczych, wsparcia dziennego lub mieszkaniach chronionych,
 - 13) tworzenie gminnego systemu profilaktyki i opieki nad dzieckiem i rodziną,
 - 14) dożywianie dzieci,
 - 15) sprawienie pogrzebu, w tym osobom bezdomnym,
 - 16) kierowanie do domu pomocy społecznej i ponoszenie odpłatności za pobyt mieszkańca gminy w tym domu,
 - 17) sporządzanie sprawozdawczości oraz przekazywanie jej właściwemu wojewodzie, również w wersji elektronicznej, z zastosowaniem systemu informatycznego.
2. Do zadań własnych gminy realizowanych przez Ośrodek należy:
- 1) przyznawanie i wypłacanie zasiłków specjalnych celowych,

- 2) przyznawanie i wypłacanie pomocy na ekonomiczne usamodzielnienie w formie zasiłków, pożyczek oraz pomocy w naturze,
- 3) prowadzenie i zapewnienie miejsc w domach pomocy społecznej i ośrodkach wsparcia o zasięgu gminnym oraz kierowanie do nich osób wymagających opieki,
- 4) podejmowanie innych zadań z zakresu pomocy społecznej wynikających z rozeznaczonych potrzeb gminy, w tym tworzenie i realizacja programów osłonowych.

§ 5

1. Do zadań zleconych z zakresu administracji rządowej realizowanych przez Ośrodek należy:
 - 1) przyznawanie i wypłacanie zasiłków stałych,
 - 2) opłacanie składek na ubezpieczenie zdrowotne określonych w przepisach o powszechnym ubezpieczeniu w Narodowym Funduszu Zdrowia,
 - 3) organizowanie i świadczenie specjalistycznych usług opiekuńczych w miejscu zamieszkania dla osób z zaburzeniami psychicznymi,
 - 4) przyznawanie i wypłacanie zasiłków celowych na pokrycie wydatków związanych z kłóską żywiolową lub ekologiczną,
 - 5) prowadzenie i rozwój infrastruktury środowiskowych domów samopomocy dla osób z zaburzeniami psychicznymi,
 - 6) realizacja zadań wynikających z rządowych programów pomocy społecznej, mających na celu ochronę poziomu życia osób, rodzin i grup społecznych oraz rozwój specjalistycznego wsparcia.
2. Środki na realizację i obsługę zadań, o których mowa w ust. 1, zapewnia budżet państwa.
3. Ustalanie uprawnień, przyznawanie i wypłata świadczeń rodzinnych.

§ 6

Zadania własne gminy Ośrodek wykonuje zgodnie z ustaleniami przekazanymi w tej sprawie przez burmistrza.

§ 7

W realizacji zadań pomocy społecznej Ośrodek współpracuje na zasadach partnerstwa z organizacjami społecznymi i pozarządowymi, Kościołem Katolickim i innymi kościołami, związkami wyznaniowymi, oraz osobami fizycznymi i prawnymi.

§ 8

Kierownik Ośrodka składa Radzie Miejskiej coroczne sprawozdanie z działalności Ośrodka i przedstawia potrzeby w zakresie pomocy społecznej.

III. Organizacja i gospodarka finansowa Ośrodka.

§ 9

1. Ośrodkiem kieruje Kierownik, który reprezentuje Ośrodek na zewnątrz.
2. Kierownika zatrudnia Burmistrz.

§ 10

1. Burmistrz udziela kierownikowi ośrodka pomocy społecznej upoważnienia do wydawania decyzji administracyjnych w indywidualnych sprawach z zakresu pomocy społecznej należących do właściwości gminy.
2. Upoważnienie może być także udzielone innej osobie na wniosek kierownika ośrodka pomocy społecznej.

§ 11

Pracowników Ośrodka zatrudnia kierownik zgodnie z przyznanym limitem zatrudnienia.

§ 12

1. Strukturę organizacyjną Ośrodka przedstawia schemat organizacyjny, który stanowi załącznik do Statutu.
2. Szczegółowe zasady funkcjonowania Ośrodka Pomocy Społecznej określa regulamin organizacyjny opracowany przez kierownika Ośrodka.

§ 13

1. W zakresie zadań zleconych Ośrodek jest finansowany w ramach dotacji celowych z budżetu państwa.
2. W zakresie zadań własnych finansowany jest z budżetu gminy.
3. Ośrodek jest samodzielną jednostką budżetową Gminy, powołaną do realizacji zadań zleconych gminie i własnych.

§ 14

Obsługę księgową Ośrodka prowadzi Wydział Finansowy Urzędu Gminy.

§ 15

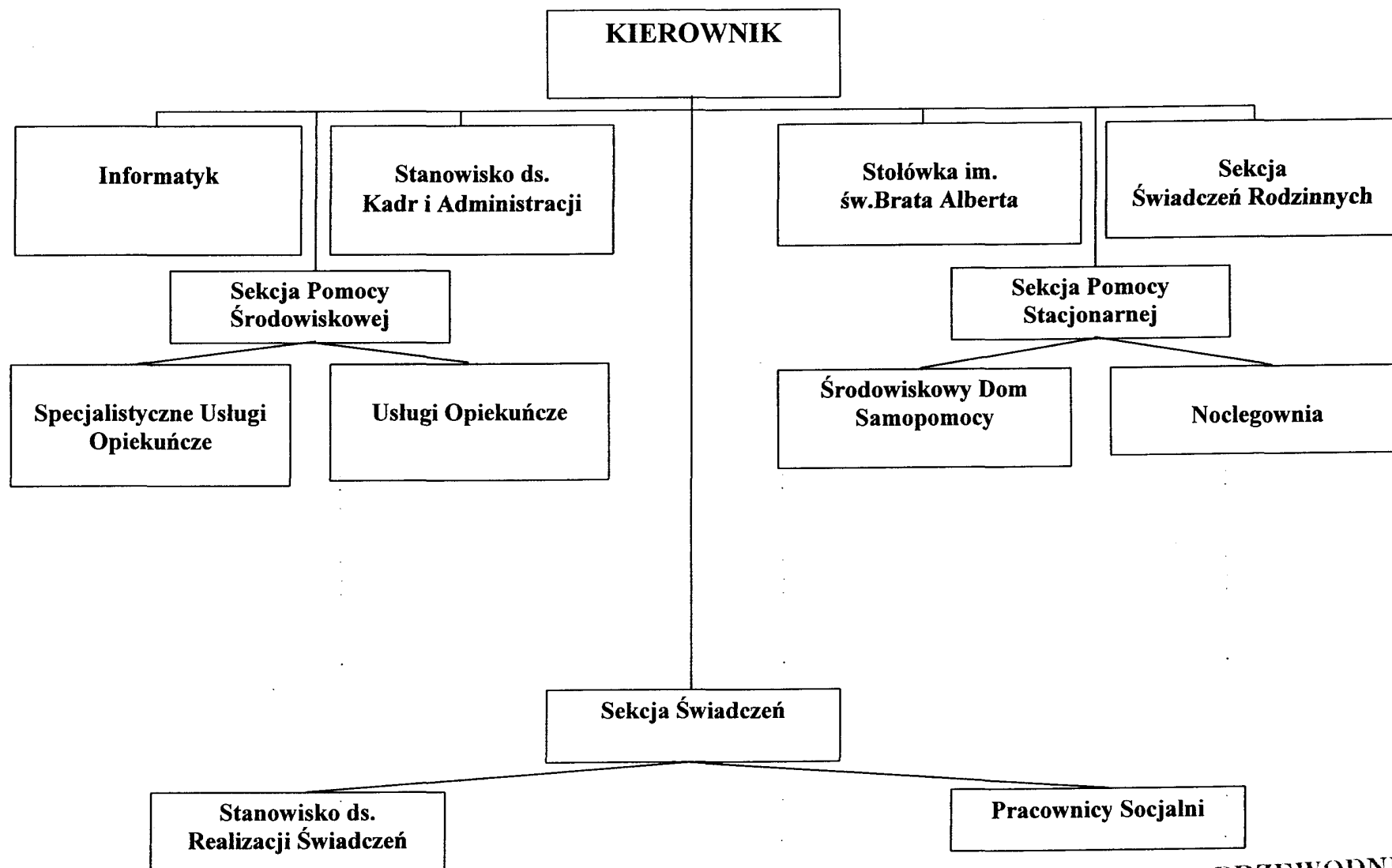
Wszelkie zmiany w Statucie Ośrodka mogą być dokonane przez Radę Miejską.

PRZEWODNICZĄCY
Rady Miejskiej

Tadeusz Burdziński

SCHEMAT ORGANIZACYJNY OPS WE WŁOSZCZOWE

Załącznik do statutu



PRZEWODNICZĄCY
Rady Miejskiej
Tadeusz Burdziński