

**Decyzja  
o środowiskowych uwarunkowaniach  
realizacji przedsięwzięcia**

Na podstawie art. 104 ustawy z dnia 14 czerwca 1960r. *Kodeks postępowania administracyjnego* (Dz. U. z 2021r. poz. 735) oraz zgodnie z art. 71 ust. 1, ust. 2 pkt 2, art. 75 ust. 1 pkt 4, art. 84 oraz art. 85 ust. 1 i ust. 2 pkt 2 ustawy z dnia 3 października 2008r. *o udostępnianiu informacji o środowisku i jego ochronie, udziale społeczeństwa w ochronie środowiska oraz o ocenach oddziaływania na środowisko* (Dz. U. z 2021r. poz. 247 ze zm.), w związku z § 3 ust. 1 pkt 54 lit. „a” rozporządzenia Rady Ministrów z dnia 10 września 2019r. *w sprawie przedsięwzięć mogących znacząco oddziaływać na środowisko* (Dz. U. z 2019r. poz. 1839), po rozpatrzeniu wniosku z dnia 09.02.2021r. firmy Elektrownia PV 81 Sp. z o.o., ul. Puławska 2, 02-566 Warszawa reprezentowanej przez pełnomocnika Panią Iżę Michałek w sprawie wydania decyzji o środowiskowych uwarunkowaniach realizacji przedsięwzięcia polegającego na budowie Elektrowni Słonecznej wraz z infrastrukturą towarzyszącą na działkach nr ew. 88, 89, 732/1, 732/2, 732/3 (obręb 0021) w miejscowości Ogarka, gmina Włoszczowa, po zasięgnięciu opinii Regionalnego Dyrektora Ochrony Środowiska w Kielcach, Państwowego Powiatowego Inspektora Sanitarnego we Włoszczowie oraz Państwowego Gospodarstwa Wodnego Wody Polskie Dyrektora Zarządu Zlewni w Kielcach

**o r z e k a m:**

**Dla planowanego przedsięwzięcia pod nazwą „Budowa Elektrowni Słonecznej wraz z infrastrukturą towarzyszącą na działkach nr ew. 88, 89, 732/1, 732/2, 732/3 (obręb 0021) w miejscowości Ogarka, gmina Włoszczowa”, powiat włoszczowski, województwo świętokrzyskie:**

**I. Stwierdzam brak potrzeby przeprowadzenia oceny oddziaływania przedsięwzięcia na środowisko nakładając jednocześnie następujące warunki i wymagania, o których mowa w art. 82 ust. 1 pkt 1 lit. b ustawy z dnia 3 października 2008r. o udostępnianiu informacji o środowisku i jego ochronie, udziale społeczeństwa w ochronie środowiska oraz o ocenach oddziaływania na środowisko oraz działania, o których mowa w art. 82 ust. 1 pkt 2 lit. b ustawy ooś, z uwzględnieniem następujących elementów:**

1. Należy stosować sprawny technicznie sprzęt budowlany i transportowy. Rodzaj i stan techniczny sprzętu musi zapewnić ochronę środowiska gruntowo-wodnego przed zanieczyszczeniem produktami ropopochodnymi,
2. Wykonawca prac winien posiadać sorbenty służące do minimalizacji skutków potencjalnych wycieków substancji niebezpiecznych,
3. Ścieki bytowe powstające na etapie realizacji przedsięwzięcia należy gromadzić w przenośnych sanitariatach i zapewnić ich regularny wywóz przez uprawnione podmioty,
4. Na etapie realizacji, użytkowania i likwidacji zamierzenia należy prowadzić gospodarkę wodno-ściekową i gospodarkę odpadami w sposób zabezpieczający przed negatywnym wpływem na środowisko gruntowo-wodne.

- II. Nie stwierdzam zgodności lokalizacji przedsięwzięcia z zapisami miejscowego planu zagospodarowania przestrzennego, ponieważ to przedsięwzięcie ma być realizowane na terenie, dla którego nie ma obowiązującego miejscowego planu zagospodarowania przestrzennego.**
- III. Charakterystyka przedsięwzięcia stanowi załącznik nr 1 do niniejszej decyzji.**
- IV. Mapa z usytuowaniem przedsięwzięcia oraz terenem oddziaływania stanowi załącznik nr 2 do niniejszej decyzji.**

## **UZASADNIENIE**

Inwestor – firma Elektrownia PV 81 Sp. z o.o., ul. Puławska 2, 02-566 Warszawa reprezentowana przez pełnomocnika Panią Izę Michałek w dniu 15.02.2021r. wystąpiła do Burmistrza Gminy Włoszczowa z wnioskiem o wydanie decyzji o środowiskowych uwarunkowaniach dla planowanego przedsięwzięcia polegającego na „Budowie Elektrowni Słonecznej wraz z infrastrukturą towarzyszącą na działkach nr ew. 88, 89, 732/1, 732/2, 732/3 (obręb 0021) w miejscowości Ogarka, gmina Włoszczowa.”

Do wniosku dołączono załączniki wymienione w art. 74 ust. 1 ustawy z dnia 3 października 2008r. o udostępnianiu informacji o środowisku i jego ochronie, udziale społeczeństwa w ochronie środowiska oraz o ocenach oddziaływania na środowisko tj.: kartę informacyjną przedsięwzięcia w czterech egzemplarzach wraz z zapisem w formie elektronicznej, poświadczoną przez właściwy organ kopię mapy ewidencyjnej obejmującej przewidywany teren, na którym będzie realizowane przedsięwzięcie, oraz obejmującej przewidywany obszar, o którym mowa w ust. 3a zdanie drugie tj. obszar znajdujący się w odległości 100 m od granic tego terenu a także działki, na których w wyniku realizacji, eksploatacji lub użytkowania przedsięwzięcia zostałyby przekroczone standardy jakości środowiska, lub działki znajdujące się w zasięgu zaznaczonego oddziaływania przedsięwzięcia, które może wprowadzić ograniczenia w zagospodarowaniu nieruchomości, zgodnie z jej aktualnym przeznaczeniem, mapę w postaci papierowej oraz elektronicznej, w skali zapewniającej czytelność przedstawionych danych z zaznaczonym przewidywanym terenem, na którym będzie realizowane przedsięwzięcie, oraz z zaznaczonym przewidywanym obszarem, o którym mowa w ust. 3a zdanie drugie, wraz z wyznaczoną odległością, o której mowa w ust. 3 a pkt 1, pełnomocnictwo dla Pani Iza Michałek oraz uproszczony wypis z rejestru gruntów.

Zgodnie z art. 75 ust. 1 pkt 4 ustawy z dnia 3 października 2008r. *o udostępnianiu informacji o środowisku i jego ochronie, udziale społeczeństwa w ochronie środowiska oraz o ocenach oddziaływania na środowisko*, organem właściwym do wydania decyzji o środowiskowych uwarunkowaniach dla przedmiotowego przedsięwzięcia jest Burmistrz Gminy Włoszczowa.

Na podstawie złożonego wniosku, a w szczególności zgodnie z treścią dołączonej karty informacyjnej przedsięwzięcia sporządzonej przez Panią Izę Michałek w lutym 2021r. uzupełnionej dwoma pismami w dniu 02.04.2021r., ustalono, że planowane przedsięwzięcie polegać będzie na budowie Elektrowni Słonecznej wraz z infrastrukturą towarzyszącą na działkach nr ew. 88, 89, 732/1, 732/2, 732/3 (obręb 0021), zlokalizowanych w miejscowości Ogarka, gm. Włoszczowa. Wobec powyższego stwierdzono, że wnioskowane przedsięwzięcie zostało wymienione w § 3 ust. 1 pkt 54 lit. a rozporządzenia Rady Ministrów z dnia 10 września 2019r. w sprawie przedsięwzięć mogących znacząco oddziaływać na środowisko (Dz. U. z 2019r. poz. 1839), tj. zabudowa przemysłowa, w tym zabudowa systemami fotowoltaicznymi, lub magazynowa, wraz z towarzyszącą jej infrastrukturą, o powierzchni zabudowy nie mniejszej niż 0,5 ha na obszarach objętych formami ochrony przyrody,

o których mowa w art. 6 ust. 1 pkt 1-5, 8 i 9 ustawy z dnia 16 kwietnia 2004r. o ochronie przyrody, lub w otulinach form ochrony przyrody, o których mowa w art. 6 ust. 1 pkt 1-3 tej ustawy, przy czym zgodnie z § 1 ust. 2 pkt 2 w/w rozporządzenia przez powierzchnię zabudowy rozumie się powierzchnię terenu zajęta przez obiekty budowlane oraz pozostałą powierzchnię przeznaczoną do przekształcenia, w tym tymczasowego w celu realizacji przedsięwzięcia. Dlatego zgodnie z treścią art. 71 ust. 2 ustawy *o udostępnieniu informacji o środowisku i jego ochronie, udziale społeczeństwa w ochronie środowiska oraz o ocenach oddziaływania na środowisko* (Dz. U. z 2021r., poz. 247 ze zm.), wymaga uzyskania decyzji o środowiskowych uwarunkowaniach.

W trybie art. 21 ust. 2 pkt 9 ww. ustawy z dnia 3 października 2008 r., podano informację o zamieszczeniu w „Publicznie dostępnym wykazie danych o dokumentach zawierających informacje o środowisku i jego ochronie” danych o wniosku dotyczącym wydania decyzji o środowiskowych uwarunkowaniach ( nr karty 7/2021).

Zgodnie z art. 9, art. 10 § 1, art. 49 ustawy *Kodeks postępowania administracyjnego* zapewniono stronom udział w postępowaniu na każdym jego etapie. O wszczęciu postępowania zgodnie z art. 61 § 1 i § 4 Kpa oraz możliwości składania uwag i wniosków w przedmiotowej sprawie zawiadomiono strony postępowania obwieszczeniem z dnia 19.02.2021r., które ukazało się na tablicach ogłoszeń Urzędu Gminy Włoszczowa, na stronie BIP tut. Urzędu, a także w miejscu planowanej inwestycji za pośrednictwem sołtysa wsi Ogarka. W trakcie prowadzonego postępowania nie wpłynęły żadne uwagi i zastrzeżenia.

Z uwagi na powyższe zgodnie z art. 64 ust. 1, 2 i 4 ustawy z dnia 3 października 2008r *o udostępnieniu informacji o środowisku i jego ochronie, udziale społeczeństwa w ochronie środowiska oraz o ocenach oddziaływania na środowisko* Organ prowadzący postępowanie pismem z dnia 19.02.2021r. wystąpił do Regionalnego Dyrektora Ochrony Środowiska w Kielcach, Państwowego Powiatowego Inspektora Sanitarnego we Włoszczowie oraz Państwowego Gospodarstwa Wodnego Wody Polskie Dyrektora Zarządu Zlewni w Kielcach o opinię w przedmiocie potrzeby przeprowadzenia oceny oddziaływania przedsięwzięcia na środowisko, a w przypadku stwierdzenia takiej potrzeby – co do zakresu raportu o oddziaływaniu przedsięwzięcia na środowisko. W powyższym piśmie skierowanym do Organów opiniujących tutejszy organ wskazał, że na terenie planowanego przedsięwzięcia nie obowiązuje miejscowy plan zagospodarowania przestrzennego.

Regionalny Dyrektor Ochrony Środowiska w Kielcach postanowieniem z dnia 16.04.2021r., znak: WOO-II.4220.54.2021.KS.2, wyraził opinię, że dla przedsięwzięcia pod nazwą: „Budowa Elektrowni Słonecznej wraz z infrastrukturą towarzyszącą na działce nr ew. 88, 89, 732/1, 732/2, 732/3 (obręb 0021) w miejscowości Ogarka, gmina Włoszczowa” o łącznej mocy do 1 MW planowanego przez Elektrownia PV 81 Sp. z o.o., ul. Puławska 2, 02-566 Warszawa, *nie istnieje konieczność przeprowadzenia oceny oddziaływania na środowisko.*

Państwowy Powiatowy Inspektor Sanitarny we Włoszczowie opinią sanitarną NZ.9022.5.4.2021.IN z dnia 01.03.2021r. wyraził opinię, że dla przedsięwzięcia pn.: „Budowa elektrowni słonecznej wraz z infrastrukturą towarzyszącą na działce nr ew. 88, 89, 732/1, 732/2, 732/3 (obręb 0021) w miejscowości Ogarka, gmina Włoszczowa”- *nie zachodzi konieczność przeprowadzenia oceny oddziaływania na środowisko.* Niniejsza opinia została podtrzymana pismem z dnia 22.04.2021r.

Państwowe Gospodarstwo Wodne Wody Polskie Dyrektor Zarządu Zlewni w Kielcach opinią znak: KR.ZZŚ.1.435.30.2021.ITW z dnia 09.04.2021r., wyraził opinię, że przedsięwzięcie p.n.: „Budowa Elektrowni Słonecznej wraz z infrastrukturą towarzyszącą na działce nr ew. 88, 89, 732/1, 732/2, 732/3 (obręb 0021) w miejscowości Ogarka, Gmina Włoszczowa” *nie wymaga przeprowadzenia oceny oddziaływania na środowisko, przy uwzględnieniu wskazanych warunków, które uwzględniono w decyzji o środowiskowych uwarunkowaniach.*

Obwieszczeniem z dnia 06.05.2021r. zawiadomiono strony postępowania o zebranych dokumentach i materiałach przed wydaniem decyzji na podstawie art. 9, art. 10 § 1 i art. 49 ustawy *Kodeks postępowania administracyjnego*. W toku prowadzonego postępowania strony nie wniosły uwag i zastrzeżeń.

Burmistrz Gminy Włoszczowa obecnie prowadzi również postępowanie w sprawie wydania decyzji środowiskowej dla przedsięwzięcia polegającego na „Budowie kompleksu odrębnych farm fotowoltaicznych Ogarka, do 1,0 MW każda o łącznej mocy do 10 MW, zlokalizowanych w miejscowości Ogarka, gm. Włoszczowa wraz z zagospodarowaniem terenu i niezbędną dla każdej z farm infrastrukturą, w tym z magazynem energii, z możliwością dzielenia na etapy lub budowania w całości”, planowanego w odległości ok. 400 m od przedmiotowej inwestycji w kierunku południowo-zachodnim. Biorąc pod uwagę analizy w zakresie emisji pola elektromagnetycznego, a także zaproponowane działania minimalizujące oddziaływanie na środowisko przyrodnicze nie stwierdzono w tym zakresie znaczącego negatywnego wpływu. Realizacja przedmiotowej inwestycji winna być prowadzona w koordynacji z innymi planowanymi inwestycjami tak, by wyeliminować i zminimalizować uciążliwości związane z jej oddziaływaniem na środowisko, poprzez właściwą organizację robót i rozłożenie w czasie prowadzonej inwestycji.

Informacje zawarte w karcie informacyjnej przedsięwzięcia pozwalają na stwierdzenie, że planowana inwestycja zarówno w fazie realizacji jak i eksploatacji nie powinna w sposób znaczący negatywnie oddziaływać na środowisko.

W związku z realizacją planowanej inwestycji nie przewiduje się znaczącego zużycia surowców i materiałów. Wszystkie użyte do budowy surowce, materiały, paliwa i energie będą wykorzystywane zgodnie z obowiązującymi normami i przepisami. W czasie eksploatacji przedsięwzięcia nie przewiduje się zużycia surowców, poza niewielkim zużyciem wody do mycia paneli (używana będzie woda zdemineralizowana, a w przypadku znaczących zabrudzeń woda ze środkami czyszczącymi biodegradowalnymi) oraz energii dla zapewnienia prawidłowego działania automatyki oraz systemu monitoringu. Nie planuje się stosowania herbicydów ani innych środków ochrony roślin oraz środków chemicznych spowalniających wzrost roślin. Rozpatrywana instalacja jest bezobsługowa wykorzystująca energię słoneczną. Przedsięwzięcie poprzez wykorzystanie odnawialnego źródła energii przyczyni się do zastąpienia źródeł konwencjonalnych, a tym samym zmniejszenia emisji zanieczyszczeń do powietrza. Z uwagi na charakter przedsięwzięcia, nie wprowadzanie w związku z realizacją inwestycji obcych gatunków, gatunków inwazyjnych, nie przewiduje się wpływu na różnorodność biologiczną.

Zgodnie z dokumentacją sprawy zakres inwestycji nie wiąże się ze znacznym trwałym przekształceniem rzeźby terenu, ogniwa fotowoltaiczne zamontowane zostaną metodą nabijania lub wkręcania profili bezpośrednio do gruntu, ewentualnie w przypadku wykorzystania systemu nadążnego lub paneli dwustronnych przewidziano możliwość fundamentowania wyłącznie podpór konstrukcji, wykonanie połączeń kablowych oraz posadowienie obiektów kubaturowych. Wykopy zostaną zasypane urobkiem z zachowaniem układu warstw gruntowych. W ramach działań minimalizujących wpływ tej fazy na środowisko, teren zajęty w związku z realizacją inwestycji oraz jego zaplecze zlokalizowany winien być z uwzględnieniem zasady minimalizacji zajęcia terenu i przekształcenia jego powierzchni, a po zakończeniu prac uporządkowany.

Źródłami emisji do powietrza oraz hałasu do środowiska będą głównie maszyny i pojazdy wykorzystywane na etapie realizacji inwestycji. Emisja ta będzie miała charakter przejściowy i ustanie z chwilą zakończenia robót. W/w emisje oraz ewentualne uciążliwości akustyczne podczas prowadzonych prac budowlanych będą minimalizowane poprzez m. in. nieprowadzenie prac z wykorzystaniem pojazdów, maszyn i urządzeń budowlanych emitujących hałas do otoczenia, w szczególności takich jak: samochody ciężarowe, koparki, spycharki, pompy do betonu, ciągniki, maszyny i urządzenia do cięcia materiałów twardych

w godzinach od 22.00 do 6.00 (poniedziałek - sobota) oraz w dniach ustawowo wolnych od pracy, unikana będzie również równoczesna praca pojazdów, maszyn i urządzeń budowlanych emitujących hałas do otoczenia. Transport sprzętu, materiałów i urobku ziemnego prowadzony będzie po wyznaczonych trasach przejazdu na terenie inwestycyjnym i przy wykorzystaniu istniejącej sieci publicznych dróg komunikacyjnych. Należy dołożyć wszelkich starań, aby w trakcie prowadzonych prac uniknąć przedostania się do gruntu i dalej do wód gruntowych substancji, które mogłyby wpłynąć na stan czystości środowiska gruntowo - wodnego. W celu przeciwdziałania temu zjawisku należy dbać o właściwą jakość i sprawność sprzętu, maszyn, urządzeń wykorzystywanych do prac budowlanych przy realizacji planowanego przedsięwzięcia. Zaplecze budowy należy zorganizować na terenie utwardzonym, z uwzględnieniem zasady minimalizacji zajętości terenu, wyposażyć w sorbenty, które po zużyciu należy zagospodarować jako odpad niebezpieczny. W przypadku wycieku substancji ropopochodnych winny być one niezwłocznie usuwane lub zneutralizowane. Ewentualne tankowanie, serwisowanie oraz parkowanie maszyn i urządzeń oraz pojazdów budowlanych należy prowadzić na terenie specjalnie przygotowanych placów w obrębie zaplecza budowy. Możliwe jest tankowanie i serwisowanie stacjonarnych maszyn i urządzeń budowlanych poza w/w miejscami, pod warunkiem zabezpieczenia gleby w miejscu ich posadowienia za pomocą materiałów technicznych umożliwiających ujęcie ewentualnych wycieków substancji ropopochodnych. Prace należy wykonywać w sposób nie powodujący zmiany stanu wody ze szkodą dla gruntów sąsiednich. Należy zapewnić zaplecze sanitarne na etapie realizacji inwestycji w postaci przenośnych, szczelnych sanitariatów, których zawartość winna być usuwana przez uprawnione podmioty i okresowo wywożona do oczyszczalni ścieków. Powstałe niezanieczyszczone masy ziemne należy w maksymalnym stopniu zagospodarować na terenie inwestycyjnym mając na uwadze zachowanie wartości przyrodniczych, zakaz zmian stanu wody na gruncie ze szkodą dla gruntów sąsiednich oraz zapisy art. 101r. ustawy z dnia 27 kwietnia 2001 r. Prawo ochrony środowiska, tj, gleba i ziemia używane do prac ziemnych powinny spełniać standardy jakości środowiska jak dla gruntów występujących w miejscu użycia tej gleby lub ziemi. Ewentualny nadmiar mas ziemnych należy przekazać uprawnionym podmiotom. Z uwagi na dotychczasowe użytkowanie terenów nie przewiduje się zanieczyszczenia mas ziemnych. W związku z realizacją przedsięwzięcia nie planuje się istotnych zmian ukształtowania terenu, zachowane zostaną naturalne spadki terenu, kierunki spływu powierzchniowego. W trakcie realizacji i funkcjonowania farmy fotowoltaicznej będą powstawać niewielkie ilości odpadów związanych z pracami konserwacyjnymi urządzeń technicznych. Odpady te należy gromadzić selektywnie w sposób zabezpieczający środowisko gruntowo-wodne przed zanieczyszczeniem, zapewnić sprawny odbiór wszystkich powstających odpadów przez podmioty uprawnione zgodnie z ustawą z dnia 14 grudnia 2012r. o odpadach (Dz. U. z 2021r. poz. 779 ze zm.).

Przedmiotowe przedsięwzięcie na etapie eksploatacji nie będzie powodować negatywnych oddziaływań w zakresie emisji do powietrza, ani istotnej emisji hałasu. Źródłem hałasu będą inwertery o mocy akustycznej do 40 dB oraz transformator o mocy akustycznej do 70 dB zlokalizowany w kontenerowej stacji transformatorowej. Najbliższa zabudowa mieszkaniowa zagrodowa znajduje się w kierunku zachodnim w odległości ok. 36 m od planowanej inwestycji oraz ok. 100 m od stacji transformatorowej. Biorąc pod uwagę w/w informacje oraz fakt, że instalacja fotowoltaiczna pracuje w porze dziennej, nie przewiduje się ponadnormatywnej emisji hałasu z terenu planowanego przedsięwzięcia na najbliższych terenach chronionych akustycznie określonych w rozporządzeniu Ministra Środowiska z dnia 14 czerwca 2007r. w sprawie dopuszczalnych poziomów hałasu w środowisku (Dz. U. z 2014 r., poz. 112). Wykorzystywane urządzenia mogą powodować niewielkie oddziaływanie głównie promieniowania elektromagnetycznego. Największe wartości promieniowania elektromagnetycznego przewiduje się w pobliżu stacji transformatorowej.

Biorąc pod uwagę zapisy rozporządzenia Ministra Zdrowia z dnia 17 grudnia 2019r. w sprawie dopuszczalnych poziomów pól elektromagnetycznych w środowisku (Dz. U. z 2019r., poz. 2448), dostępną literaturę branżową (badania emisji pola elektromagnetycznego stacji transformatorowej 15/0,4 kV – wartość natężenia pola elektrycznego wyniosła 4-7 V/m, natomiast wartość natężenia pola magnetycznego wyniosła ok. dwudziestu kilku A/m), rodzaj planowanej stacji elektroenergetycznej oraz zapisy zawarte w Kip, nie przewiduje się, że oddziaływanie w tym zakresie, na terenach przeznaczonych pod zabudowę mieszkaniową i w miejscach dostępnych dla ludności spowodowało przekroczenie dopuszczalnych standardów jakości środowiska – wartości granicznych: natężenia pola elektrycznego (E)- 10 kV/m, natężenia pola magnetycznego (H)- 60 A/m oraz w miejscach przeznaczonych pod zabudowę: natężenia pola elektrycznego (E)- 1 kV/m, natężenia pola magnetycznego (H)- 60 A/m, o których mowa w w/w rozporządzeniu.

Inwestor planuje zastosować transformator suchy, żywiczny. W przypadku zastosowania transformatora olejowego, w celu uniknięcia przedostania się oleju lub cieczy izolacyjnej do środowiska pod transformatorem należy umieścić szczelną misę olejową o pojemności dostosowanej do ilości magazynowanej substancji.

Teren przedsięwzięcia jest aktualnie użytkowany rolniczo. Zgodnie z dokumentacją sprawy na przedmiotowej działce nie stwierdzono występowania chronionych gatunków roślin, zwierząt i grzybów, a także siedlisk przyrodniczych objętych ochroną.

W celu ochrony zwierząt związanych ze środowiskiem gruntowym i gruntowo wodnym, prace ziemne należy prowadzić w okresie od 15 sierpnia do 15 października lub przynajmniej rozpocząć we wskazanym terminie i nieprzerwanie kontynuować, tak aby nie dopuścić do ewentualnego zasiedlenia terenu inwestycji przez zwierzęta, ewentualnie prace budowlane prowadzić poza w/w terminem pod nadzorem przyrodniczym. Powyższe winno zabezpieczyć zwierzęta związane z tym obszarem (w tym ptaki) w okresie ich rozrodu, migracji, zimowania. W przypadku pozostawienia niezasypanego wykopu należy go zabezpieczyć np. poprzez przykrycie siatką o drobnych oczkach. Przed zasypaniem prowadzić kontrolę wykopów pod kątem obecności w nich płazów, gadów lub małych ssaków. W przypadku ich uwięzienia należy przenieść je w bezpieczne miejsce, na tereny sąsiednie, niekolidujące z inwestycją o zbliżonych warunkach siedliskowych.

Panele fotowoltaiczne zostaną pokryte powłoką antyrefleksyjną, co wyeliminuje powstawanie zagrożeń związanych z imitacją powierzchni lustra wody oraz powstawaniem tzw. efektu olśnienia. Teren pod i pomiędzy stołami fotowoltaicznymi pozostanie biologicznie czynny, obsiany trawą nisko rosnącą. Z uwagi na lokalizację terenu przedsięwzięcia (Włoszczowsko - Jędrzejowski Obszar Chronionego Krajobrazu), należy wykorzystać rodzime gatunki traw. Na etapie eksploatacji nie należy stosować herbicydów ani innych środków ochrony roślin oraz środków chemicznych spowalniających wzrost roślin. Okresowe koszenie roślinności trawiastej należy prowadzić w sposób umożliwiający ucieczkę mogących występować w obrębie farmy zwierząt, tj. poprzez koszenie od środka farmy do zewnątrz. W trakcie tego zabiegu należy zwracać uwagę na możliwość napotkania miejsc lęgowych ptaków w trakcie rozrodu. Miejsca takie należy zabezpieczyć. Jak wynika z Kip, w przypadku zastosowania paneli dwustronnych tzw. bifacial, nie przewiduje się zastosowania pod panelami podłoża o właściwościach zwiększających współczynnik odbicia światła i wydajność modułów (tj. innego niż nawierzchnia trawiasta) i w związku z tym zastosowanie takiego rozwiązania np. z wykorzystaniem białej agrowłókniny, jest poza oceną. Teren inwestycji zgodnie z informacjami zawartymi w Kip zostanie obsiany rodzimymi gatunkami traw.

Inwestor planuje wykonanie ogrodzenia terenu przedsięwzięcia z siatki. W celu ograniczenia wpływu na lokalne migracje małych zwierząt pozostawiona zostanie przerwa pomiędzy ogrodzeniem a powierzchnią ziemi, umożliwiająca przemieszczanie się zwierząt - wskazane jest pozostawienie minimum 20 cm. Dolna krawędź ogrodzenia powinna zostać

wykonana w sposób zapobiegający kaleczeniu się zwierząt. W celu wykluczenia możliwości uwięzienia większych zwierząt w/na ww. ogrodzeniu wielkość oczek siatki powinna wynosić ok. 6 cm x 6 cm. Biorąc pod uwagę charakter inwestycji, posadowienie paneli w szeregach z zachowaniem odstępów uniemożliwiających tworzenie monolitycznej tafli podobnej do lustra wody, aktualne zagospodarowanie, brak w zakresie inwestycji wycinki drzew i krzewów, zastosowanie powłoki antyrefleksyjnej dla pokrycia modułów fotowoltaicznych, wskazane w przedmiotowej decyzji działania minimalizujące, w tym dotyczące terminu prowadzenia prac ziemnych, realizacja inwestycji nie powinna negatywnie wpłynąć na populację występujących w rejonie inwestycji zwierząt.

Planowane przedsięwzięcie będzie stanowiło nowy element krajobrazu. Zgodnie z art. 5 pkt. 23 ustawy o ochronie przyrody na walory krajobrazowe składają się wartości przyrodnicze, kulturowe, historyczne, estetyczno-widokowe obszaru oraz związana z nimi rzeźba terenu, twory i składniki przyrody oraz elementy cywilizacyjne, ukształtowane przez siły przyrody lub działalność człowieka. Mając na uwadze charakter terenu inwestycyjnego, skalę przedsięwzięcia, powierzchnię zajmowaną przez planowane obiekty oraz ich całkowitą wysokość do 5 m npt, a także powierzchnię kompleksu rolnego w sąsiedztwie oraz planowane działania minimalizujące oddziaływanie na środowisko przyrodnicze nie przewiduje się negatywnego wpływu na wartości ekologiczne. Na obszarze planowanego zamierzenia oraz w jego sąsiedztwie nie zostały zlokalizowane zabytki wpisane do rejestru zabytków województwa świętokrzyskiego. Inwestycja zlokalizowana zostanie w krajobrazie rolniczym z elementami infrastruktury technicznej.

W przypadku likwidacji przedsięwzięcia instalację fotowoltaiczną należy zdemontować, a teren przedsięwzięcia uporządkować. Odpady należy prawidłowo zabezpieczyć oraz zagospodarować zgodnie z obowiązującymi przepisami tzn. odpady powinny być selektywnie magazynowane tymczasowo na terenie Inwestora, w wydzielonych i przystosowanych do tego celu miejscach, w warunkach zabezpieczających przed przedostaniem się do środowiska zanieczyszczeń z zapewnieniem ich sprawnego odbioru przez uprawnione podmioty.

Planowane przedsięwzięcie nie jest zaliczane do obiektów stwarzających zagrożenie wystąpienia poważnych awarii przemysłowych – wg rozporządzenia Ministra Rozwoju z dnia 29 stycznia 2016r. w sprawie rodzajów i ilości znajdujących się w zakładzie substancji niebezpiecznych decydujących o zaliczeniu zakładu do zakładu o zwiększonym lub dużym ryzyku wystąpienia poważnej awarii przemysłowej (Dz. U. z 2016r. poz. 138). Ze względu na charakter przedsięwzięcia, jego zakres przedmiotowy nie przewiduje się zagrożenia dla środowiska naturalnego poprzez wystąpienie poważnej awarii instalacji. Warunkiem jest zapewnienie właściwego stanu technicznego urządzeń i nadzór nad ich pracą.

Z uwagi na Dyrektywę Parlamentu Europejskiego i Rady 2014/52/UE z dnia 16 kwietnia 2014r. zmieniającą dyrektywę 2011/92/UE w sprawie oceny wpływu wywieranego przez niektóre przedsięwzięcia publiczne i prywatne na środowisko i rozpoczęcie implementacji do prawa polskiego, analizując adaptację przedsięwzięcia do zmian klimatu, w tym elementy wpływające na łagodzenie tych zmian należy stwierdzić, że:

- przedsięwzięcie usytuowane jest poza terenami osuwisk (<http://geozagrozenia.pgi.gov.pl/>) i terenami zagrożonymi podtopieniami (<http://mapy.isok.gov.pl/imap/>),
- w rozwiązaniach projektowych wymagany jest dobór odpowiednich materiałów i technologii wykonania uwzględniający podatność na fale upałów, katastrofalne opady śniegu i silne wiatry,
- przedsięwzięcie ze względu na swój charakter i lokalizację jest neutralne względem oddziaływań związanych z klęskami żywiołowymi jak np. susze, fale mrozu, podnoszący się poziom mórz, sztormy, erozja wybrzeża i intruzje wód zasolonych,
- wystąpi emisja do powietrza, w tym gazów cieplarnianych w związku ze spalaniem paliw w pojazdach na etapie realizacji.

Analizując wpływ inwestycji na klimat należy stwierdzić, iż wpisuje się ona w działania łagodzące zmiany klimatu ograniczając wykorzystanie konwencjonalnych źródeł pozyskiwania energii, których funkcjonowanie wiąże się z emisją zanieczyszczeń do powietrza.

Przedsięwzięcie nie jest zlokalizowane na:

- obszarach wybrzeży,
- obszarach wodno-błotnych lub innych obszarach o szczególnie płytkim występowaniu wód podziemnych,
- obszarach leśnych,
- obszarach górskich – wymienionych w Zarządzeniu nr 18/2000 Wojewody Świętokrzyskiego z dnia 2 marca 2000r. w sprawie ustalenia wykazu miejscowości zaliczonych do terenów podgórskich i górskich na terenie województwa świętokrzyskiego (Dz. U. Woj. Świętokrzyskiego Nr 13, poz. 104),
- obszarach o krajobrazie mającym znaczenie historyczne, kulturowe i archeologiczne – w przypadku odkrycia przedmiotu, co do którego istnieje przypuszczenie, że jest on zabytkiem w trakcie prowadzenia robót należy: wstrzymać wszelkie roboty mogące uszkodzić lub zniszczyć odkryty przedmiot, zabezpieczyć go, jak również miejsce jego odkrycia przy użyciu dostępnych środków i niezwłocznie zawiadomić Wojewódzkiego Konserwatora Zabytków, a jeśli nie jest to możliwe Burmistrza Gminy Włoszczowa,
- obszarach stref ochronnych ujęć wód - według informacji zawartych na stronie <http://warunki.krakow.rzgw.gov.pl/imap/>,
- terenie parku narodowego, parku krajobrazowego, rezerwatu przyrody, obszarze chronionego krajobrazu – w odległości ok. 17,2 km na północny-zachód od granicy działki inwestycyjnej znajduje się rezerwat przyrody „Ługi”. Biorąc pod uwagę zasięg i charakter oddziaływania inwestycji, nie przewiduje się wpływu planowanego przedsięwzięcia na ww. obszarowe formy ochrony przyrody,
- obszarach ochrony uzdrowiskowej – najbliższy obszar ochrony uzdrowiskowej zlokalizowany jest w odległości ok. 50 km od przedsięwzięcia,
- obszarach o znacznej gęstości zaludnienia - najbliższa zabudowa mieszkaniowa zlokalizowana jest w odległości ok. 100m od stacji transformatorowej. Prace budowlane będą prowadzone w porze dziennej. Planowana instalacja fotowoltaiczna nie będzie powodować ponadnormatywnego oddziaływania pól elektromagnetycznych na terenach przeznaczonych pod zabudowę mieszkaniową i w miejscach dostępnych dla ludności m. in. z uwagi na parametry urządzeń generujących pole elektromagnetyczne. Nie przewiduje się na etapie eksploatacji znaczącego oddziaływania w zakresie zanieczyszczeń powietrza, emisji hałasu oraz powstawania ścieków,
- obszarach wymagających specjalnej ochrony ze względu na występowanie gatunków roślin, zwierząt, ich siedlisk oraz siedlisk przyrodniczych objętych ochroną, w tym obszarach sieci ekologicznej Natura 2000 - najbliższy obszar Natura 2000 to Dolina Białej Nidy o kodzie PLH260013 znajdujący się w odległości ok. 2,8 km od przedmiotowego zamierzenia inwestycyjnego. Biorąc pod uwagę lokalizację, zakres inwestycji oraz planowane rozwiązania minimalizujące na etapie realizacji i eksploatacji inwestycji nie przewiduje się znacząco negatywnego oddziaływania na cele ochrony obszarów Natura 2000 oraz ich integralność i powiązania z innymi obszarami.

Przedsięwzięcie usytuowane jest na:

- terenie Włoszczowsko - Jędrzejowskiego Obszaru Chronionego Krajobrazu, dla którego obowiązują regulacje wprowadzone Uchwałą Nr XXXV/619/13 Sejmiku Województwa Świętokrzyskiego z dnia 23 września 2013 r. dotyczącą wyznaczenia Włoszczowsko - Jędrzejowskiego Obszaru Chronionego Krajobrazu (Dz. Urz. Woj. Świętokrzyskiego z 2013 r., poz. 3311), w tym m.in. następujące działania w zakresie czynnej ochrony ekosystemów:

- zachowanie i ochrona zbiorników wód powierzchniowych naturalnych i sztucznych, utrzymanie meandrów na wybranych odcinkach cieków,
- zachowanie śródpolnych i śródleśnych torfowisk, terenów podmokłych, oczek wodnych, polan, wrzosowisk, muraw, niedopuszczenie do ich uproduktywienia lub też sukcesji,
- utrzymanie ciągłości i trwałości ekosystemów leśnych,
- zachowanie i ewentualne odtwarzanie lokalnych i regionalnych korytarzy ekologicznych;
- ochrona stanowisk chronionych gatunków roślin, zwierząt i grzybów,
- szczególna ochrona ekosystemów i krajobrazów wyjątkowo cennych, poprzez uznawanie ich za rezerваты przyrody, zespoły przyrodniczo-krajobrazowe i użytki ekologiczne,
- zachowanie wyróżniających się tworów przyrody nieożywionej.

Przedmiotowa inwestycja przy uwzględnieniu uwarunkowań wskazanych w niniejszej decyzji nie stoi w sprzeczności z ww. działaniami. Na w/w obszarze obowiązują również zakazy, o których mowa w § 4 w/w uchwały Sejmiku Województwa Świętokrzyskiego:

- zabijania dziko występujących zwierząt, niszczenia ich nor, legowisk, innych schronień i miejsc rozrodu oraz tarlisk, złożonej ikry, z wyjątkiem amatorskiego połowu ryb oraz wykonywania czynności związanych z racjonalną gospodarką rolną, leśną, rybacką i łowiecką
- w celu ograniczenia negatywnego wpływu inwestycji na populacje zwierząt w ich okresach rozrodu/lęgów prace ziemne prowadzone będą w terminie od 15 sierpnia do 15 października lub przynajmniej rozpoczęte we wskazanym terminie i nieprzerwanie kontynuowane, tak aby nie dopuścić do ewentualnego zasiedlenia terenu inwestycji przez zwierzęta,
- likwidowania i niszczenia zadrzewień śródpolnych, przydrożnych i nadwodnych, jeżeli nie wynikają one z potrzeby ochrony przeciwpowodziowej i zapewnienia bezpieczeństwa ruchu drogowego lub wodnego lub budowy, odbudowy, utrzymania, remontów lub naprawy urządzeń wodnych - zgodnie z informacjami zawartymi w KIP w związku z realizacją przedsięwzięcia nie przewiduje się wycinki drzew ani krzewów niwelacji rozpatrywanego terenu,
- dokonywania zmian stosunków wodnych, jeżeli służą innym celom niż ochrona przyrody lub zrównoważone wykorzystanie użytków rolnych i leśnych oraz racjonalna gospodarka wodna lub rybacka - w związku z realizacją zamierzenia nie wystąpią zmiany stosunków wodnych istotnych dla środowiska przyrodniczego,
- likwidowania naturalnych zbiorników wodnych, starorzeczy i obszarów wodno-błotnych - na terenie inwestycji nie występują.

Przedłożona dokumentacja wykazała brak znaczącego negatywnego wpływu na ochronę przyrody obszaru chronionego krajobrazu, w związku z czym w przedmiotowej sprawie zastosowanie ma odstępstwo od wprowadzonych zakazów, o którym mowa w § 4 ust. 2 pkt 3 w/w aktu prawa miejscowego, tj. *„Zakazy, o których mowa w ust. 1 nie dotyczą: (...) realizacji przedsięwzięć mogących znacząco oddziaływać na środowisko, dla których procedura dotycząca oceny oddziaływania na środowisko wykazała brak znacząco negatywnego wpływu na ochronę przyrodę obszaru chronionego krajobrazu”*. Realizacja inwestycji przy uwzględnieniu ustaleń niniejszej decyzji, nie będzie naruszać w/w zakazów.

Należy dodać, że decyzja o środowiskowych uwarunkowaniach nie zezwala na przeprowadzenie czynności zakazanych w stosunku do gatunków chronionych - decyzje w tym zakresie wydawane są w odrębnych postępowaniach i mają inny charakter, dlatego też w przypadku, gdy realizacja przedsięwzięcia będzie wiązać się z łamaniem zakazów obowiązujących w stosunku do gatunków roślin, zwierząt i grzybów objętych ochroną gatunkową, konieczne będzie uzyskanie stosownych zezwoleń, o których mowa w art. 56 ustawy o ochronie przyrody.

- terenie Głównego Zbiornika Wód Podziemnych Nr 409 Niecka Miechowska (NW),
- Mając na uwadze przyjęte do zastosowania rozwiązania zabezpieczające środowisko gruntowo-wodne na etapie realizacji i eksploatacji inwestycji, zakres i sposób prowadzenia

prac budowlanych, właściwe gospodarowanie odpadami, przedmiotowe przedsięwzięcie nie będzie mieć negatywnego wpływu na stan i jakość wód podziemnych.

Zgodnie z rozporządzeniem Rady Ministrów z dnia 18 października 2016r. w sprawie Planu gospodarowania wodami na obszarze dorzecza Wisły (Dz. U. z 2016 r. poz. 1911 ze zm. Dz. U. z 2016r. poz. 1958), przedmiotowa inwestycja zlokalizowana jest w obszarze jednolitych części wód powierzchniowych oznaczonej europejskim kodem PLRW20006216118 – Struga Rzeszówek, zaliczonym do regionu wodnego Górnej Wisły. Przedmiotowa jednolita część posiada status naturalnej części wód, której stan oceniono jako dobry, niezagrożony ryzykiem nieosiągnięcia celów środowiskowych. Celem środowiskowym dla ww. JCWP jest dobry potencjał ekologiczny i dobry stan chemiczny wód. Dla JCWP nie przewidziano odstępstwa. Przedmiotowe przedsięwzięcie znajduje się na terenie Jednolitych Części Wód Podziemnych oznaczonej Europejskim kodem JCWPd PLGW2000100 - region wodny Górnej Wisły. Dla wód tego obszaru stan ilościowy i chemiczny oceniono jako dobry. Ocena ryzyka dla JCWPd - niezagrożona. Celem środowiskowym dla przedmiotowej JCWPd jest dobry stan chemiczny i ilościowy. Dla JCWPd nie przewidziano odstępstwa.

Z uwagi na rodzaj, charakterystykę i lokalizację planowanej inwestycji, nie przewiduje się negatywnego wpływu tego przedsięwzięcia na możliwość osiągnięcia celów środowiskowych jednolitych części wód powierzchniowych, jednolitych części wód podziemnych oraz obszarów chronionych, o których mowa w art. 57, art. 59 i art. 61 ustawy *Prawo wodne*.

Nie przewiduje się negatywnego oddziaływania w zakresie zanieczyszczeń powietrza, emisji hałasu oraz powstawania ścieków. Planowana instalacja fotowoltaiczna nie powinna również powodować ponadnormatywnego oddziaływania pól elektromagnetycznych w miejscach dostępnych dla ludności. Zapewnione zostanie właściwe postępowanie z wytworzonymi odpadami. Mając na uwadze działania minimalizujące nie przewiduje się istotnego wpływu na przyrodę. Planowana inwestycja ze względu na położenie w Polsce centralnej nie będzie transgranicznie oddziaływała na środowisko.

Biorąc pod uwagę, przeprowadzoną w toku postępowania w sprawie oceny oddziaływania przedsięwzięcia na środowisko, analizę i ocenę bezpośredniego i pośredniego wpływu inwestycji na środowisko, w tym na zdrowie ludzi, możliwości oraz sposoby zapobiegania i ograniczania negatywnego oddziaływania na środowisko, dokonaną w szczególności na podstawie wniosku, karty informacyjnej przedsięwzięcia, jak również poprzez uzyskanie opinii właściwych wyspecjalizowanych organów, tutejszy organ uznał, że po zrealizowaniu przez inwestora wszystkich warunków zawartych w przedłożonych dokumentach oraz w niniejszej decyzji, planowane przedsięwzięcie będzie zgodne z wymaganiami przepisów o ochronie środowiska. Jednocześnie uwzględniając fakt, że w toku prowadzonego postępowania odstąpiono od obowiązku przeprowadzenia oceny oddziaływania przedsięwzięcia na środowisko, tutejszy organ, zgodnie z art. 84 ww. ustawy stwierdził w niniejszej decyzji brak przeprowadzenia oceny oddziaływania przedsięwzięcia na środowisko.

W związku z wypełnieniem przez Inwestora wymogów formalnych do uzyskania decyzji o środowiskowych uwarunkowaniach dla przedsięwzięcia, po szczegółowej analizie zgromadzonych materiałów, uwzględniając specyfikę planowanego przedsięwzięcia i zasięg jego oddziaływania we wszystkich aspektach środowiskowych, orzeczono jak w osnowie decyzji.

## POUCZENIE

1. Decyzję o środowiskowych uwarunkowaniach dołącza się do wniosku o wydanie decyzji, o której mowa w art. 72 ust.1 oraz zgłoszenia, o którym mowa w art. 72 ust. 1a ustawy z dnia 3 października 2008 r. o udostępnianiu informacji o środowisku i jego ochronie, udziale społeczeństwa w ochronie środowiska oraz o ocenach oddziaływania na środowisko

(Dz. U. z 2021r., poz. 247 ze zm.). Złożenie wniosku lub dokonanie zgłoszenia powinno nastąpić w terminie 6 lat od dnia, w którym decyzja o środowiskowych uwarunkowaniach stała się ostateczna.

2. Złożenie wniosku o którym mowa w pkt 1, może nastąpić w terminie 10 lat od dnia, w którym decyzja o środowiskowych uwarunkowaniach stała się ostateczna, o ile strona, która złożyła wniosek o wydanie decyzji o środowiskowych uwarunkowaniach lub podmiot, na który została przeniesiona ta decyzja, otrzymali, przed upływem terminu o którym mowa w pkt 1 od organu, który wydał decyzję o środowiskowych uwarunkowaniach stanowisko, że realizacja planowanego przedsięwzięcia przebiega etapowo oraz, że aktualne są warunki realizacji przedsięwzięcia zawarte w decyzji o środowiskowych uwarunkowaniach lub postanowieniu, o którym mowa w art. 90 ust. 1 ww. ustawy, jeżeli było wydane. Zajęcie stanowiska następuje w drodze postanowienia na podstawie informacji na temat stanu środowiska i możliwości realizacji warunków wynikających z decyzji o środowiskowych uwarunkowaniach.

3. Decyzja o środowiskowych uwarunkowaniach wiąże organy, o których mowa w art. 86 ww. ustawy.

4. Od wydanej decyzji służy stronom odwołanie do Samorządowego Kolegium Odwoławczego w Kielcach za pośrednictwem Burmistrza Gminy Włoszczowa w terminie 14 dni od daty doręczenia.

5. W trakcie biegu terminu do wniesienia odwołania strona może zrzec się prawa do wniesienia odwołania wobec organu administracji publicznej, który wydał decyzję. Z dniem doręczenia organowi administracji publicznej oświadczenia o zrzeczeniu się prawa do wniesienia odwołania przez ostatnią ze stron postępowania, decyzja staje się ostateczna i prawomocna.

Z up. BURMISTRZA  
*mgr Michał Słezak*  
Raczelnik Wydziału Miania Gminnego  
Rolnictwa i Ochrony Środowiska

Otrzymują:

1. Pełnomocnik Inwestora – Pani Iza Michalek
2. Strony postępowania zawiadomione w drodze obwieszczenia dokonanego w trybie art. 49 Kpa (art. 74 ust. 3 ustawy z dnia 3 października 2008r.)
3. a/a

Do wiadomości:

1. Regionalny Dyrektor Ochrony Środowiska w Kielcach
2. Państwowy Powiatowy Inspektor Sanitarny we Włoszczowie
3. Państwowe Gospodarstwo Wodne Wody Polskie Dyrektor Zarządu Zlewni w Kielcach
4. Inwestor – Elektrownia PV 81 Sp. z o.o.

INSPEKTOR  
Sporz. *Izabela Juda-Proch*

Pobrano opłatę skarbową  
w kwocie *205 zł* w dniu *05.02.2021r.*  
na dowód wpłaty Nr.....  
lub wpłata na konto -59100007003070210200039578

podpis.....INSPEKTOR.....  
*Izabela Juda-Proch*

Kancelaria Główna Urzędu  
otrzymano do wysłania

data 28.05.2021 godzina 11<sup>00</sup> podpis 

Wysłano 28.05.2021  
(data)

*Załącznik nr 1 do decyzji*  
*znak: MRO.6220.7.2021.IJP3*  
*z dnia 28.05.2021r.*  
o środowiskowych uwarunkowaniach

### **Charakterystyka przedsięwzięcia**

Planowane przedsięwzięcie zlokalizowane zostanie na działkach o nr ewid. 88, 89, 732/1, 732/2, 732/3 obręb 21 w miejscowości Ogarka, gmina Włoszczowa, powiat włoszczowski, woj. świętokrzyskie i obejmie swym zakresem niżej wymienione obiekty/elementy:

- konstrukcje i elementy montażowe do instalacji paneli tzw. stoły fotowoltaiczne zamontowane pod kątem 20°- 35° o orientacji południowej, konstrukcja wkręcana lub wbijana w grunt na głębokość do ok. 2,5 m i wysokości konstrukcji do 5 m n.p.t. lub zastosowanie systemu nadążnego polegającego na montażu modułów fotowoltaicznych na trackerach śledzących wędrówkę Słońca, bądź zastosowanie paneli dwustronnych. Montaż instalacji fotowoltaicznej wykorzystującej trackery lub panele do klasycznych konstrukcji wolnostojących bądź poprzez fundamentowanie wyłącznie podpór konstrukcji.
- panele fotowoltaiczne o mocy do 1 MW (w ilości do 4000 szt.),
- falowniki - inwertery (przekształcające energię prądu stałego na energię prądu zmiennego) o mocy akustycznej do 40 dB,
- stacja transformatorowa kontenerowa z transformatorem nN/sN o powierzchni zabudowy do 50 m<sup>2</sup>. Kontener będzie wyposażony w osprzęt niezbędny do pracy całego obiektu. Poziomą mocą akustyczną stacji transformatorowej wynosić będzie do 70 dB. z linią kablową doziemną, wyposażone w osprzęt niezbędny do pracy całego obiektu. Lokalizacja stacji winna spełniać uwarunkowania wynikające z rozporządzenia Ministra Infrastruktury z dnia 12 kwietnia 2002 r. w sprawie warunków technicznych, jakim powinny odpowiadać budynki i ich usytuowanie (Dz. Urz. z 2019 r., poz. 1065),
- kontener, kontenery techniczne (do 2 szt.) o łącznej powierzchni zabudowy do 100 m<sup>2</sup> z zintegrowanym systemem magazynowania energii o pojemności do 40 MWh,
- instalacja monitorująca ilość wyprodukowanej energii oraz parametry pracy elektrowni słonecznej,
- towarzysząca infrastruktura techniczna, w tym m.in. przewody elektryczne - nisko i średnionapięciowe, umożliwiające połączenie ze sobą wszystkich elementów farmy,
- ogrodzenie, monitoring terenu przedsięwzięcia, drogę dojazdową/wewnętrzzną gruntową wokół instalacji o szerokości ok. 4m i plac manewrowy o nawierzchni gruntowej o powierzchni do 900 m<sup>2</sup>, na którym przewidziano posadowienie m.in. kontenera stacji transformatorowej oraz kontenera technicznego, pozostały obszar obsiany zostanie rodzimymi gatunkami traw.

Jak wynika z Kip Inwestor nie przewiduje wykonania oświetlenia farmy.

Na teren przedmiotowej inwestycji oraz terenów sąsiednich nie obowiązuje miejscowy plan zagospodarowania przestrzennego. Łączna powierzchnia działek inwestycyjnych wynosi ok. 9,09 ha i obejmuje zgodnie z wypisem z ewidencji gruntów użytki oznaczone jako grunty orne klasy IIIb, IVa, IVb. Jak wynika z Kip przedmiotowe przedsięwzięcie będzie usytuowane na gruntach ornych klasy IVa i IVb. W ramach realizacji przedsięwzięcia przewidziano, że powierzchnia zabudowy, w tym podlegająca przekształceniu pod planowaną inwestycję, wyniesie ok. 2,78 ha, obecnie użytkowana rolniczo. Na terenie inwestycyjnym nie stwierdzono występowania chronionych gatunków zwierząt, roślin i grzybów oraz chronionych siedlisk przyrodniczych. W związku z realizacją inwestycji nie planuje się wycinki drzew ani krzewów.

Jak wskazano w KIP wygenerowana energia elektryczna dostarczana będzie do sieci elektroenergetycznej średniego napięcia (SN) na warunkach zarządzającego siecią. Należy

zaznaczyć, że ostateczne warunki przyłączenia instalacji do sieci będą uzależnione od decyzji lokalnego operatora sieci przesyłowej, w związku z powyższym oddziaływanie na środowisko w tym zakresie nie jest przedmiotem niniejszego postępowania.

Dojazd do planowanego przedsięwzięcia zapewniony będzie poprzez zjazd z istniejącej drogi nr ewid. 11 biegnącej w sąsiedztwie terenu inwestycyjnego.

Bezpośrednie otoczenie/sąsiedztwo terenu planowanego przedsięwzięcia stanowią: tereny rolne, łąki, drogi (od strony południowej i wschodniej), ferma drobiu oraz zabudowa mieszkaniowa zagrodowa zlokalizowana w kierunku zachodnim w odległości ok. 36m od terenu planowanej inwestycji. Zgodnie z dokumentacją najbliższa stacja transformatorowa zlokalizowana zostanie w odległości ok. 100 m od najbliższej zabudowy mieszkaniowej.

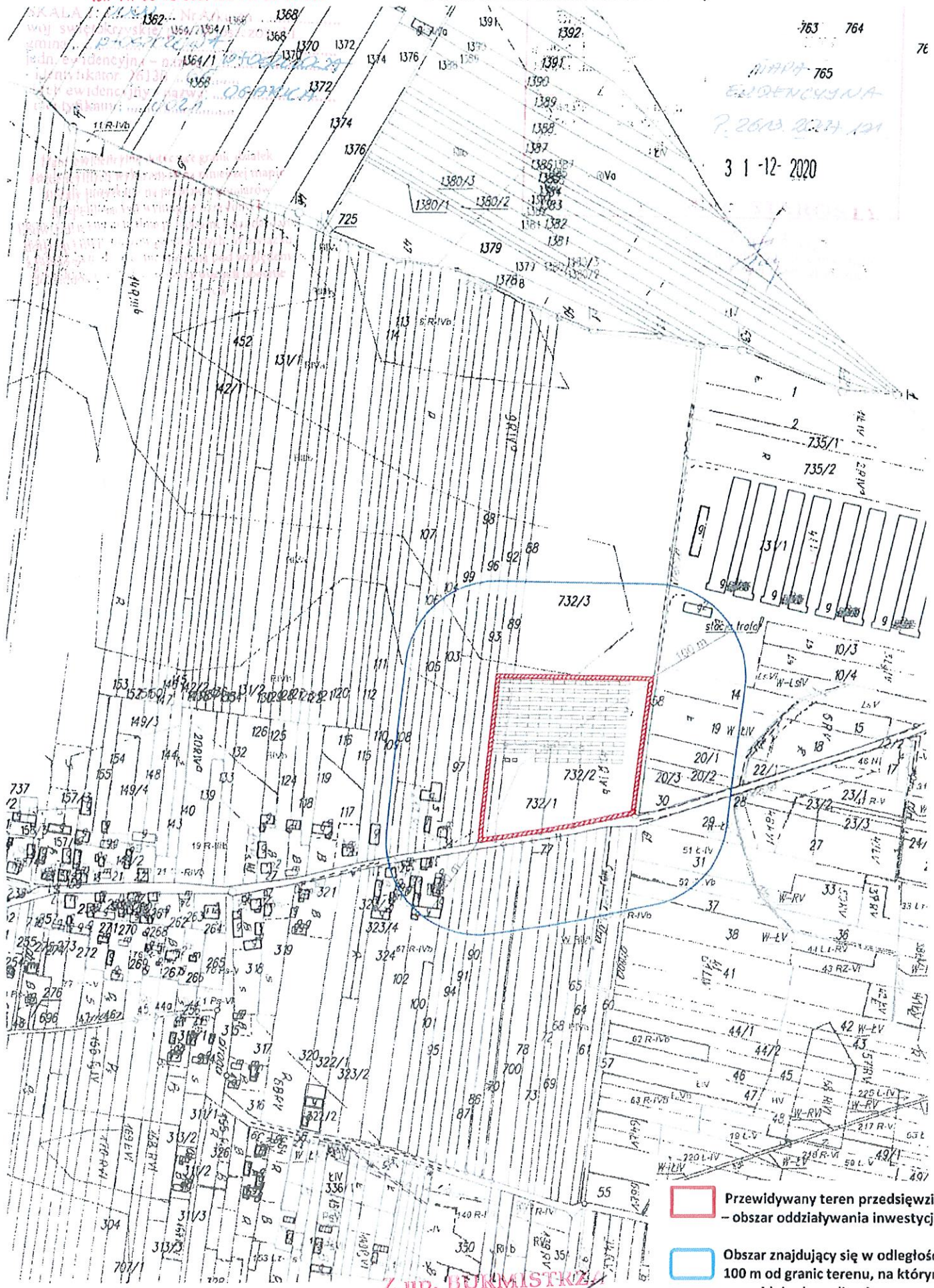
Z up. BURMISTRZA



*mgr Michał Słezak*  
Naczelnik Wydziału Miasta Gminnego  
Rolnictwa i Ochrony Środowiska

**BURMISTRZ  
GMINY WŁOSZCZOWA**

29-100 Włoszczowa, ul. Partyzantów 14  
tel. 41/ 39 42 669, fax 41/ 39 42 339

Załącznik nr 2 do decyzji znak: MRO.6220.7.2021.IJP3  
z dnia 28.05.2021r. o środowiskowych uwarunkowaniach



-  Przewidywany teren przedsięwzięcia – obszar oddziaływania inwestycji
-  Obszar znajdujący się w odległości 100 m od granic terenu, na którym przewiduje się realizację przedsięwzięcia.

Z up. BURMISTRZA

*mgr Michał Słezak*  
Naczelnik Wydziału Mienia Gminnego  
Rolnictwa i Ochrony Środowiska

